

Инструкция по эксплуатации SVBONY SV105 и SV205

Благодарим за покупку нового 1,25-дюймового электронного окуляра для астрономической камеры SVBONY! Это руководство пользователя содержит инструкции по использованию камеры. Пожалуйста, найдите время, чтобы прочитать это руководство полностью перед его использованием. Если у вас есть вопросы, свяжитесь с нами:

Контактные данные:

Официальный сайт: <https://svbony.com.ru/>

Twitter: @AliSvbony

Facebook: @Svbony Ali

VK: @Svbony Zhao

Упаковка:

- 1 - Астрономическая окулярная камера
- 2 - Пылезащитный чехол 1,25 дюймов
- 3 - USB-кабель длиной 1,8 м
- 4 - Чистящая салфетка



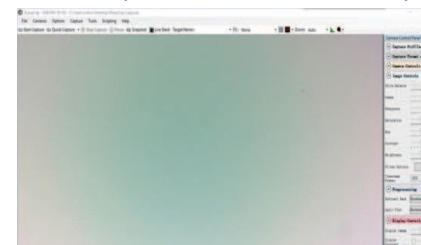
Технические характеристики:

Тип продукции	SV105	SV205
Цветной фотоаппарат	Да	Да
Датчик изображения	1/3" CMOS датчик	1/3.2" COMS датчик
Тип датчика	OV2710	SONY IMX179
Разрешение изображения	2М пикселей (1920 * 1080)	8М пикселей (3264*2448)
Тип USB	USB2.0	USB 3.0
Размер пикселя	3мкм x 3мкм	1,4мкм x 1,4мкм
Затвор	электронный рулонный занавес	электронный рулонный занавес
Время экспозиции	15мс - 500мс	15мс - 500мс
Усиление	0-100	0-120
Максимальная частота кадров (YUY2)	5 кадр / с (1920 * 1080)	15 кадр / с (3264 * 2448) 30 кадр / с (1920 * 1080)
АЦП	10 бит	10 бит
Тип интерфейса	Стандартный протокол UVC	Стандартный протокол UVC
Длина кабеля	1,8м	1,8м
Вес	100	100
Вспомогательная система	Windows7, 10, Linux, Mac OS, Android	Windows7, 10, Linux, Mac OS, Android
Вспомогательный телескоп	Телескоп с диагональю 1,25"	Телескоп с диагональю 1,25"
Потребляемая мощность	150MA@5V	150MA@5V
Рабочая влажность	30%-80%	30%-80%
Влажность хранения	20%-90%	20%-90%
Рабочая температура	От 0°C до +50°C	От 0°C до +50°C
Температура хранения	От -10°C до +60°C	От -10°C до +60°C

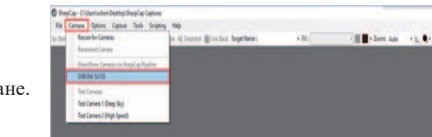
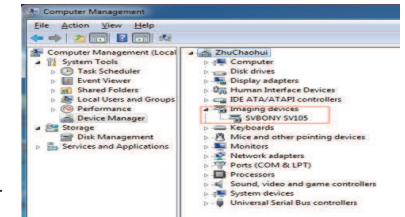
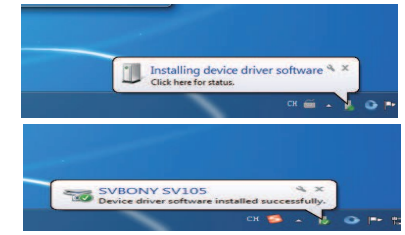
Как пользоваться астрономической камерой?

Например: SV-камера работает с ПК с ОС Windows

1. Подключите камеру к USB-порту компьютера. Порт с помощью оригинального USB-кабеля. Не использовать удлинитель или USB-концентратор, которые могут повлиять на скорость и стабильность передачи изображения. Система WINDOWS напомнит об открытии новое оборудование.
2. Эта камера представляет собой стандартное устройство UVC, подключите и играть. Работает с Windows 7, 8, 8.1 и 10. Система Windows автоматически установит водитель.
3. Проверить SVBONY в диспетчере устройств. Делать убедитесь, что ваш компьютер распознает камеру.
4. Тестирование камеры с помощью программного обеспечения SharpCap (НЕТ НЕОБХОДИМО ПОДКЛЮЧЕНИЕ К ТЕЛЕСКОПУ). Сначала войдите в программное обеспечение SharpCap, дважды щелкните кнопку **【SVBONY SV-】**, затем вы увидите свет на экране.



Не подключить телескоп



Подключить телескоп

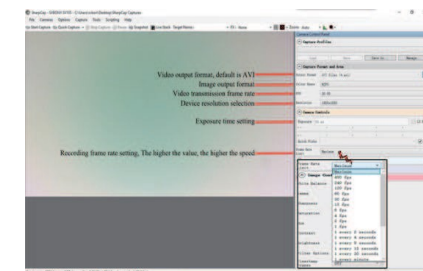
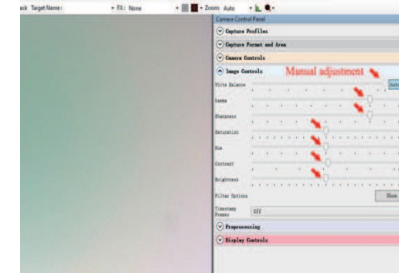
5. Вручную отрегулируйте усиление, контраст, время экспозиции, частота кадров и насыщенность цвета справа столбец. Чтобы получить идеальный образ, который вы хотите.

— Управление камерами

Лучше использовать автоматический режим по умолчанию. Вручную отрегулируйте параметры в соответствии с вашими потребностями.

— Управление изображениями

Лучше использовать автоматический режим по умолчанию. Вручную отрегулируйте параметры в соответствии с вашими потребностями.



Программное обеспечение Sharpcap будет продолжать обновляться, обратите внимание, чтобы загрузить последнюю версию.

<https://www.sharpcap.co.uk/sharpcap/downloads>

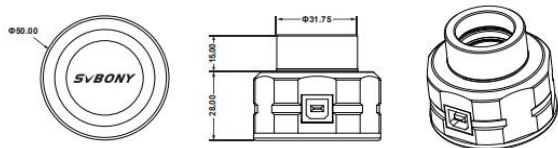
Общая чистка:

Камера Svbony оснащена защитным стеклом окна (ИК-фильтр), а внутренняя часть цветная. датчик сухой и герметичный. Не рекомендуется открывать камеру для ее очистки. Открытие камера может привести к намоканию сенсора. Если вы хотите очистить защитное оконное стекло, оно лучше всего делать это днем. Чтобы лучше видеть пыль, подключите камеру к телескоп. Направьте телескоп на яркое место, и вам нужно установить линзу Барлоу, чтобы увидеть пыли и отрегулируйте экспозицию. Не передерживайте, вы увидите пыль, как показано ниже:

- 1) Маленькая черная точка слева - это тень от пыли на микросхеме. Лучше удалить пятно пыли в программном обеспечении для изображения после получения кадра с плоским полем.
- 2) Темное пятно с правой стороны - тень от пыли, падающей на защитное оконное стекло. Лучше всего сдуть пыль феном.



Структура:



Обеспечение качества и гарантии:

Гарантийный срок - один год. В течение гарантийного срока, если камера выйдет из строя, мы предоставим вам бесплатное послепродажное обслуживание. Помимо гарантийных дней, мы предоставляем пожизненное техническое обслуживание и берем только те детали, которые нуждаются в ремонте или замене. Покупатель оплачивает почтовые расходы, связанные с возвратом камеры на завод для ремонта. В течение гарантийного срока, если произойдет следующее, будут взиматься определенные расходы на техническое обслуживание.

1. Неисправности и повреждения, вызванные неправильным использованием, несанкционированным ремонтом или изменением.
2. Ущерб, причиненный пожаром, наводнением, землетрясением, другими стихийными бедствиями и вторичным повреждением продукции.
3. Неисправность продукта была вызвана падением и повреждениями при транспортировке после покупки.
4. Неисправности и повреждения, вызванные другими преградами (техногенными факторами или внешними устройствами).
5. Покупка без гарантийного талона и счетов-фактур.

Гарантийный талон

Модель продукта	
Дата покупки	
Причина дефекта	
Имя дилера	
Имя пользователя	
Телефон	
Адрес пользователя	
Электронная почта	

Примечания:

1. Гарантийный талон должен храниться у пользователя и не подлежит замене в случае утери.
2. Гарантия производителя на большинство новых продуктов составляет один год со дня покупки.
3. Пользователь может получить гарантийное и послегарантийное обслуживание, как указано ниже:
 - Свяжитесь с продавцом, у которого вы покупаете.
 - Продукты, отремонтированные в нашем местном ремонтном центре.
4. Для гарантийного обслуживания вам необходимо предоставить квитанцию о покупке от реального продавца для проверки.

Исключения из гарантийного покрытия:

1. К любому изделию, поврежденному случайно.
2. В случае неправильного использования или неправильного использования продукта, а также в результате несанкционированных изменений или ремонта.
3. Если серийный номер был изменен, стерт или удален.